

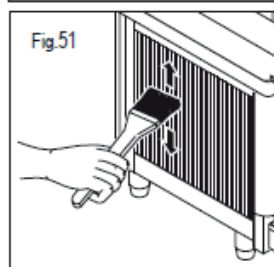
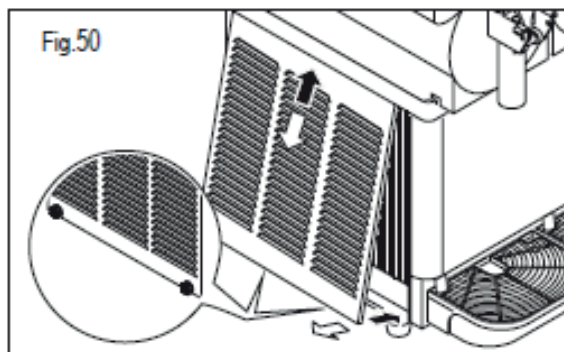
# SCOOP®

## QUICK MANUAL

GRANITIME GT1-S, GT2-S & GT3-S



# Rengöring av maskinens kondensator & inställning av timer



**OBS!**  
Apparatens kondensator ska rengöras var tredje månad!

## RENGÖRING AV KONDENSATOR

För att försäkra optimal maskindrift, ska kondensatorn alltid hållas i rent skick!

Börja med att slå av maskinen och ta bort vänster sidopanel (fig 50).  
Ta sedan bort damm med antingen en torr borste eller en dammsugare med ett mjukt munstycke (fig 51).  
OBS! Var försiktig så att inte lamellerna förstörs på kondensatorn.

Avsluta med att sätta tillbaka sidopanelen innan du slår på maskinen. Apparaten får endast användas när alla paneler är monterade på rätt sätt.

## SÅ HÄR STÄLLER DU IN MASKINENS TIMER:

Gäller modellerna GT2-S och GT3-S.  
Maskinen är utrustad med en mekanisk timer.  
Börja med att stänga av maskinen och dra ut kontakten. Detta ska alltid göras när timern ska ställas in.

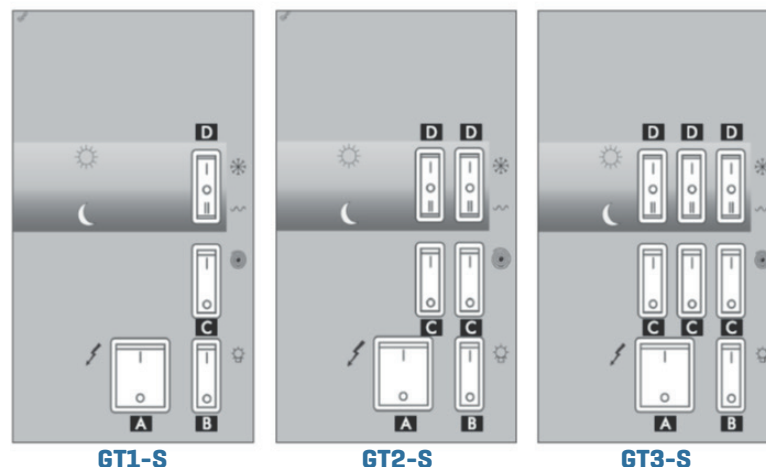
Var och en av de vita knapparna på yttersidan av timern motsvarar 2 timmar.

Varje dygn har 12 vita knappar.

Vid justering av timern ska klockan och den aktuella veckodagen ställas in:

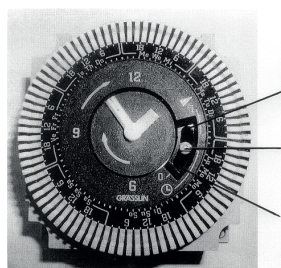
- Dagsjustering: Vrid skivan på klockan medsols tills den aktuella dagen är framför pilen.
- Timjustering: Vrid minutvisaren i riktning av pilen medsols tills den aktuella tidpunkten är framför pilen.

## INSTÄLLNING AV FUNKTIONER



KONTAKT	ALLA	FUNKTION
A	Alla	Huvudbrytare. På och avstängning av alla.
B	Alla	Tänder och släcker ljuset på toppen av.
C	Alla	På och avstängning av omrörare.
D	Alla	Funktioner för kylsystemen. Pos. 0: Kylsystemet är avslaget. Pos. I: Maskinen tillverkar slush beroende på timerinställning. Pos. II: Maskinen tillverkar kall dryck.

## INSTÄLLNING AV DE 3 POSITIONERNA PÅ TIMERN:



Position 1

Klocksymbolen i mitten

Position 0

### POSITION 1

Nu tillverkar apparaten slush konstant.  
Det betyder att apparaten körs manuellt och att maskinens egen kontrollpanel används som vanligt.

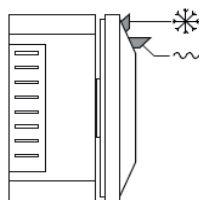
### KLOCKSMBOLEN I MITTEN

När knapparna är intryckta tillverkar apparaten saft och när knapparna är uttryckta tillverkar apparaten slush.

### POSITION 0

Nu tillverkar apparaten saft konstant.  
Det betyder att apparaten körs manuellt och att apparatens egen kontrollpanel används som vanligt.

## TIMERN SETT FRÅN SIDAN

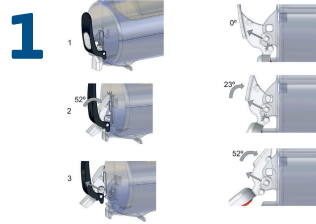


Vit knapp bort från mitten = Frys/slush  
Vit knapp in mot sidan = Kyl/kall dricka

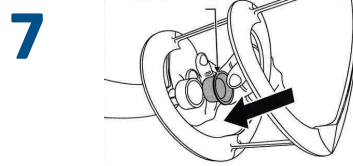
För teknisk support kontakta [support@nicice.se](mailto:support@nicice.se) | 0281-59 49 00

# Rengöring och smörjning av slushmaskinen

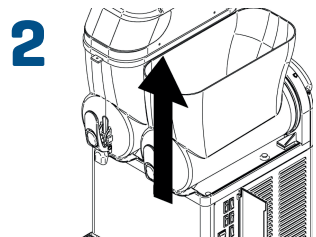
**OBS! STÅNG AV MASKINEN INNAN DU SEPARERAR DELARNA FÖR RENGÖRING**



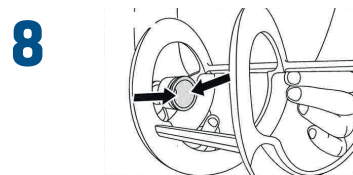
1 Ta bort kranen för rengöring. Tryck in "PUSH"-delen tills den har kontakt med behållaren och dra uppåt som det visas på bilden.



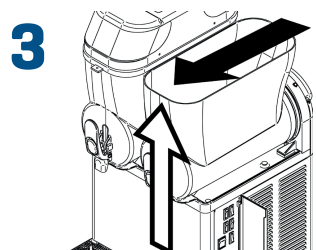
7 Montera tätningen (A) på mixer-delen.



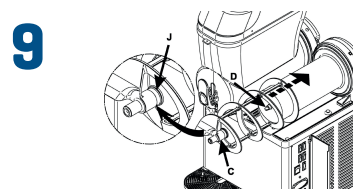
2 Ta bort behållaren genom att lyfta upp den främre delen tills den släpper.



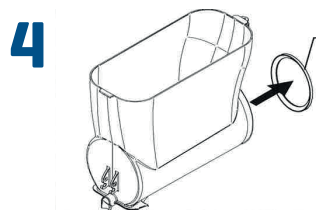
8 Smörj tätningen (A), (se pilar), med syntetiskt fett. Finns att beställa på [nicice.se](http://nicice.se) eller skickas ut årligen om serviceavtal finns tecknat.



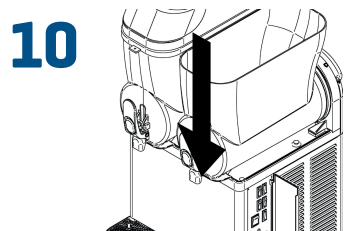
3 Tryck lätt på den bakre delen för att lossa på behållaren.



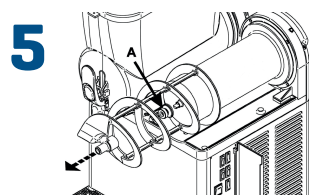
9 Sätt tillbaka mixern genom att vrida huvudet (C) på axeln (D). Kolla så att tätningen (J) sitter på rätt ställe.



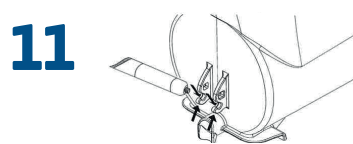
4 Ta bort tätningen (B) från behållaren.



10 Montera tätningen på behållaren innan behållaren monteras. Tryck behållaren på plats som bilden visar.



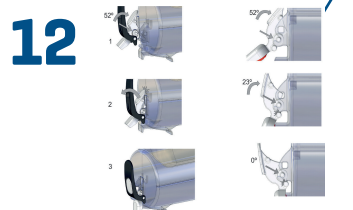
5 Plocka ur mixerdelen och ta bort tätningen (A).



11 1. Smörj fogar och krokar med syntetiskt fett (fig. 5).  
2. Smörj också den röda tätningen på kranen.  
**OBS! Om inte kranen smörjs kan det orsaka läckage!**



6 Rengör nu alla de avmonterade delarna samt metallcylindern.



12 Sätt tapparna i krokarna och tryck in "PUSH"-delen mot behållaren tills kranen är på plats. Efter rengöring och montering kan du starta upp maskinen igen.

**OBS! RENGÖRING OCH SMÖRJNING SKA GÖRAS VARJE VECKA!**

# SÅ HÄR LYCKAS DU MED DIN SLUSH

## BLANDNINGSFÖRHÅLLANDEN 1 + 5

Vår rekommendation är att alltid blanda 1 del koncentrat med 5 delar vatten. Detta är viktigt att hålla eftersom det annars lätt kan bildas is i maskinen. Använd vår 10-liters blanddunk (art nr 49-009). För bästa resultat och snabbast infrysning kan koncentratet med fördel förvaras i kylskåp.

## KOM IHÅG!

Överdosering av koncentrat ger marginell skillnad i kvalitet och lönsamheten blir mycket mindre!

## MAXVOLYM I MASKINEN

I maskinens behållare finns en markering som visar maximal fyllnadsgrad. Kom ihåg att denna maxvolym gäller fryst slush, ej ofryst koncentrat! Överfyller man behållaren är risken stor för isbildning samt att locket lyfts av ismassan som vandrar uppåt. Fryst vätska har större volym än flytande vätska.

## FÄRGEN - UTAN AZO

Färgen på vår slush kan upplevas som blekare i jämförelse med andra leverantörers på marknaden. Detta beror på att vi inte använder AZO-färger utan strävar efter så naturliga färgämnen som möjligt. Ananas-koncentratet kan ibland färga av sig i maskinen. För att ta bort det gula kan ni gnugga insidan av behållaren med matolja och sedan diska ur som vanligt. Ni kan även smörja in behållaren med matolja i förebyggande syfte.

## UNDBIK ISBILDNING I MASKINEN

För att undvika isbildning i maskinen är det viktigt att dosera enligt våra rekommendationer, dvs 1 + 5 (1 del koncentrat med 5 delar vatten). För bästa resultat är det en fördel att förblanda slushen i vår 10-liters blanddunk (art nr 49-009) innan man häller i det i behållaren.

Ett tips kan också vara att blanda lite i taget, t.ex 2,5 liter vatten och 0,5 liter koncentrat. Isbildning kan också bero på att maskinen är fel inställd. Kontakta då teknisk support.

## TIPS FÖR ÖKAD FÖRSÄLJNING

Använd det marknadsmaterial som finns att beställa i vår webbshop gällande Scoop, håll rent och snyggt kring maskinerna och skifta smaker ofta så att kunderna upplever förändring i utbudet!

## INSTRUKTIONSFILMER GÄLLANDE MASKINEN

På [www.nicice.se](http://www.nicice.se) finns instruktionsfilmer som bl.a. visar hur du rengör och ställer in din slushmaskin.

## TECKNA SERVICEAVTAL OCH FÅ TEKNISK SUPPORT

Genom att teckna vårt serviceavtal får du snabb hjälp om det krånglar. I grundavtalet ingår bl.a. fri telefonsupport under kontorstid. Om du önskar få hjälp på plats av en tekniker finns även möjlighet att boka en tilläggstjänst.

För mer info om serviceavtal & support: [info@nicice.se](mailto:info@nicice.se) eller 0281-59 49 00.

## ORDER & INFORMATION

Produkter säljs via vår webshop på [www.nicice.se](http://www.nicice.se). Kontakta oss på [order@nicice.se](mailto:order@nicice.se) för inloggningsuppgifter. Vid övriga frågor kontakta oss på [info@nicice.se](mailto:info@nicice.se) eller 0281-59 49 00.